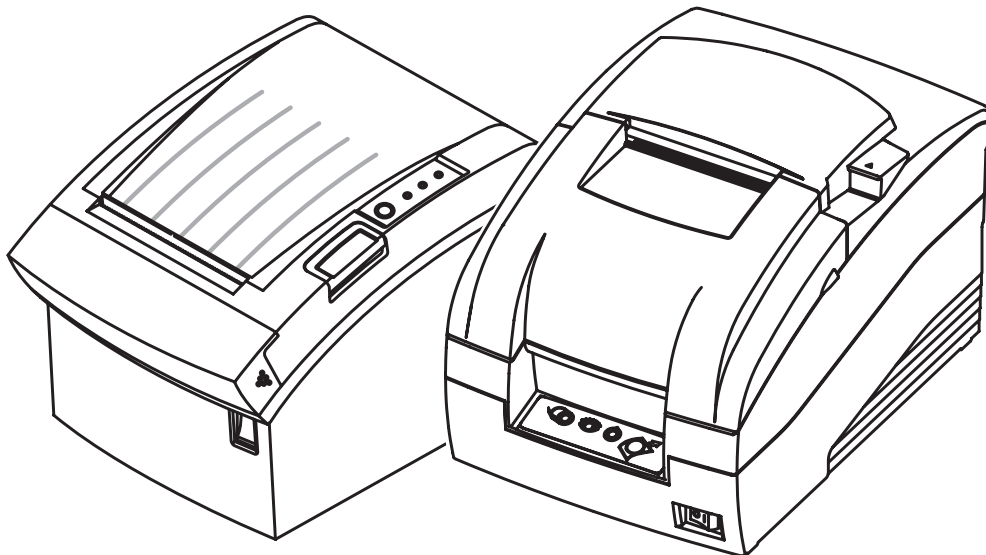


소프트웨어 사용 매뉴얼

NV Image Tool

Rev. 2.12

**STP-103 / STP-103II
STP-131 / SRP-150
SRP-275 / SRP-350
SRP-350N / SRP-350plus
SRP-350plusF
SRP-352plus
SRP-370 / SRP-372
SRP-500**



■ 목차

1. 매뉴얼 안내.....	3
2. 사용 환경	3
2-1 운영체제 (OS) 환경	3
2-2 장치 속성	3
3. NV Image Tool 준비	4
4. NV Image Tool 사용	4
4-1 NV Image Tool 시작	4
4-2 통신설정 및 프린터 모델 선택	5
4-3 이미지 리스트 관리	6
4-4 색상 변환	7
4-5 이미지 다운로드	7
4-5-1 Thermal Printer 모노 이미지 다운로드	8
4-5-2 Dot Printer 이미지 다운로드	8
4-5-3 Thermal Printer 컬러 이미지 다운로드	9
4-6 파일 저장	9
4-7 이미지 인쇄	10
4-7-1 Thermal Printer 모노 이미지 인쇄	10
4-7-2 Dot Printer 이미지 인쇄	11
4-7-3 Thermal Printer 컬러 이미지 인쇄	11

1. 매뉴얼 안내

이 매뉴얼은 BIXOLON 프린터 모델을 위한 NV IMAGE TOOL 소프트웨어의 사용 정보를 제공합니다. 이 소프트웨어를 이용하여 프린터의 Flash memory에 이미지를 저장하고 빠른 속도로 이미지를 출력 할 수 있습니다.

저희 (주)빅솔론은 제품의 기능과 품질 향상을 위하여 지속적인 개선을 하고 있습니다. 이로 인하여 제품의 사양과 매뉴얼의 내용은 사전 통보 없이 변경될 수 있습니다.

2. 사용 환경

2-1 운영체제 (OS) 환경

다음 운영체제(OS)에서 사용 가능합니다.

Microsoft Windows 98
Microsoft Windows Millennium Edition
Microsoft Windows 2000
Microsoft Windows XP (32bit/64bit)
Microsoft Windows 2003 Server (32bit/64bit)
Microsoft Windows 2008 Server (32bit/64bit)
Microsoft Windows Embedded For Point Of Service
Microsoft Windows VAST (32bit/64bit)
Microsoft Windows 7 (32bit/64bit)

2-2 장치 속성

각 프린터 모델별로 다음과 같은 속성을 지원합니다.

모 델	Serial	Parallel	USB	Ethernet	저장되는 이미지 수	Color mode
STP-103	O	O	X	X	255	Mono
STP-103II	O	O	O	X	255	Mono
STP-131	O	O	X	X	255	Mono
SRP-150	O	O	O	X	255	Mono
SRP-275	O	O	O	O	255 / 10	Mono / Color
SRP-350	O	O	O	O	255	Mono
SRP-350N	O	O	O	O	255	Mono
SRP-350plus	O	O	O	O	255	Mono / Color
SRP-350plusF	O	X	X	X	255	Mono / Color
SRP-352plus	O	O	O	O	255	Mono / Color
SRP-370	O	O	O	O	255	Mono / Color
SRP-372	O	O	O	O	255	Mono / Color
SRP-500	O	O	O	O	255 / 10	Mono / Color

O: 지원

X: 미지원

3. NV Image Tool 준비

NV Image Tool은 CD에 있으며, 최신버전은 당사 홈페이지에서도 다운로드 받을 수 있습니다.

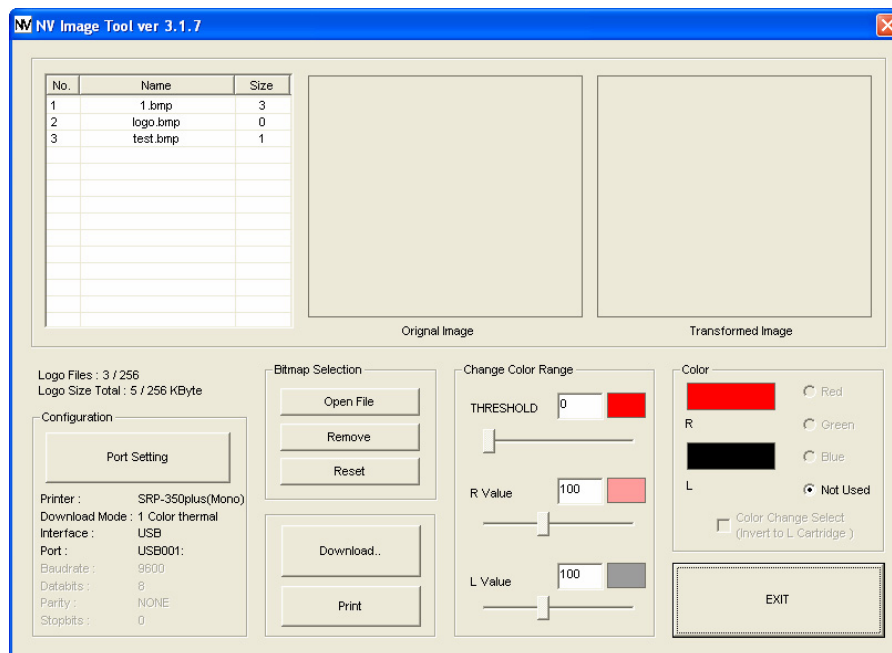
(www.bixolon.com)

실행 파일명은 NV Image Tool(Ver3.x.x).exe 입니다.

4. NV Image Tool 사용

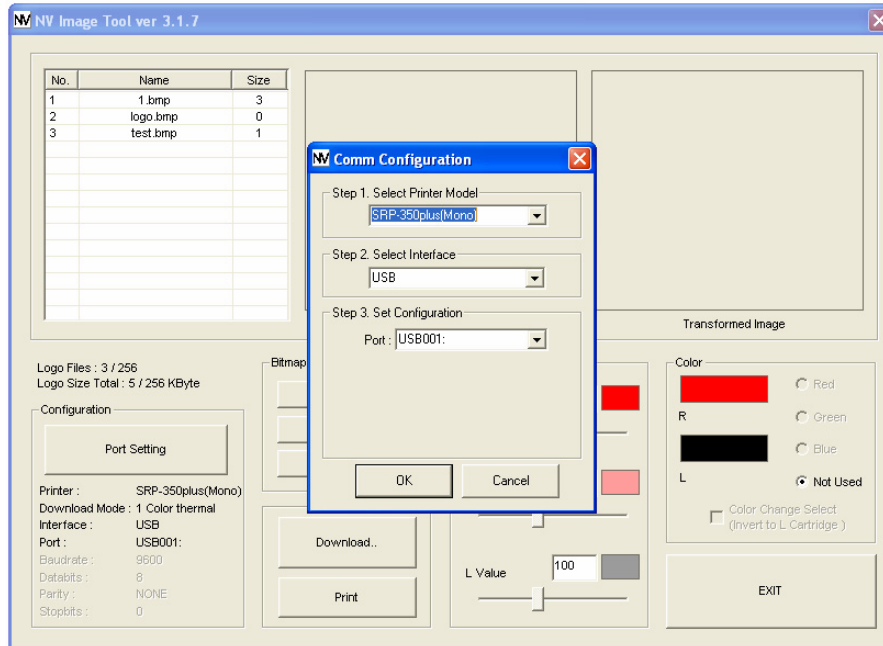
4-1 NV Image Tool 시작

- 1) “NV Image Tool(Ver3.x.x).exe” 파일을 실행하십시오.
- 2) 프로그램을 실행하면 다음과 같은 대화 상자가 나타납니다.

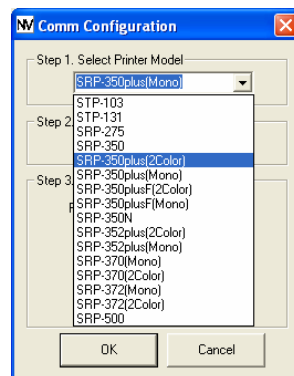


4-2 통신설정 및 프린터 모델 선택

1) 메인 화면의 “Port Setting” 버튼을 클릭하여 통신 설정 대화상자를 엽니다.

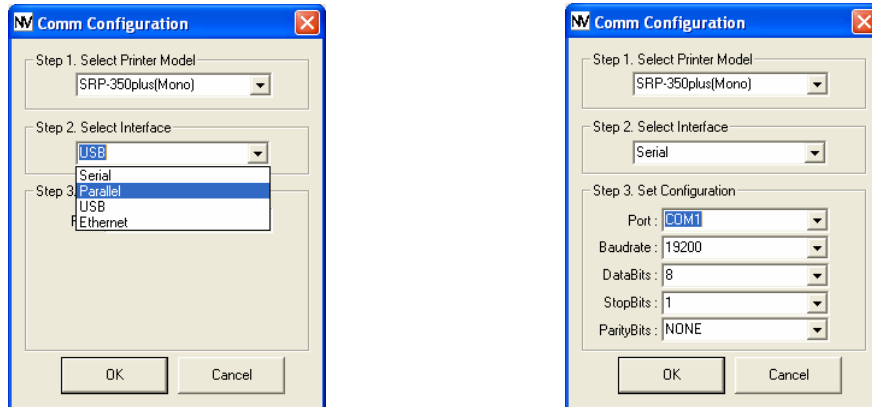


2) 해당 프린터 모델을 선택합니다. 만약 프린터가 2색 모드를 지원한다면 2색 모드 또는 단색 모드를 선택할 수 있습니다.



- * 단색 / 2색 모드 선택은 SRP-350plus, SRP-350plusF, SRP-352plus, SRP-370, SRP-372 모델에 해당되며 모드 선택에 따라 이미지를 보내는 명령어가 구분됩니다.
- * 2색 모드를 지원하는 SRP-275, SRP-500 모델은 모드를 선택할 필요가 없습니다.

- 3) 해당 프린터에 설치되어 있는 인터페이스를 선택하고, 인터페이스에 따른 통신 환경을 설정합니다.

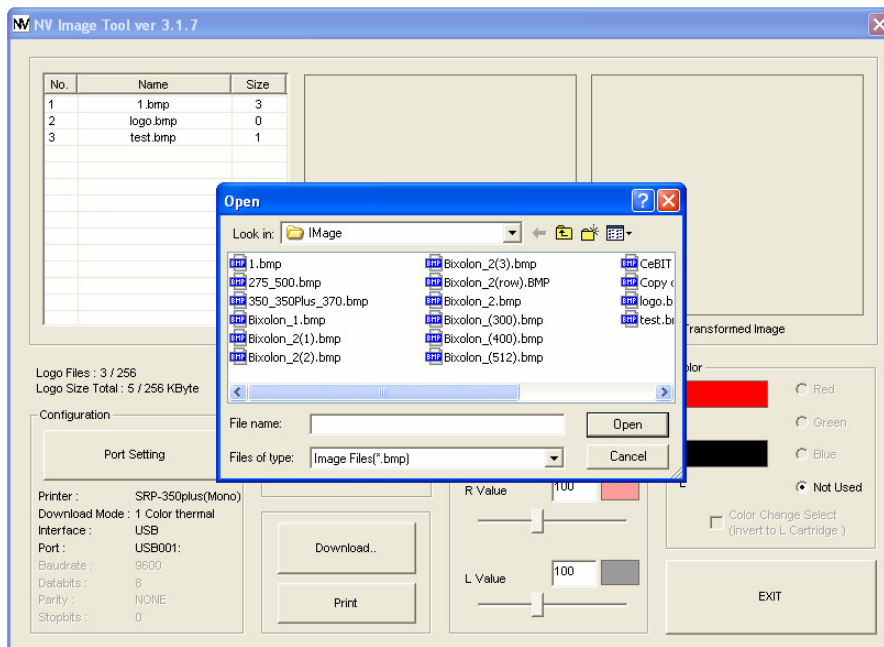


* 시리얼 통신의 경우에는 COM Port 및 Baud Rate를 프린터와 동일하게 선택해야 합니다.

- 4) 통신 설정을 맞춘 후 “OK” 버튼을 클릭하여 설정을 저장합니다.

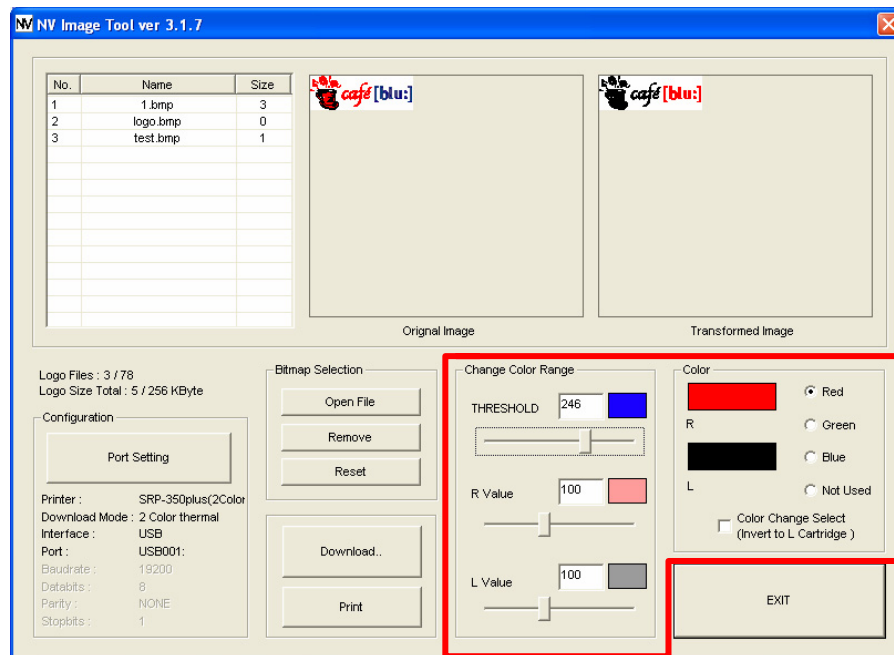
4-3 이미지 리스트 관리

다운로드 할 이미지를 화면의 리스트에 버튼을 누름으로써 추가 및 삭제 등을 할 수 있습니다. 오직 비트맵 타입만을 지원합니다.



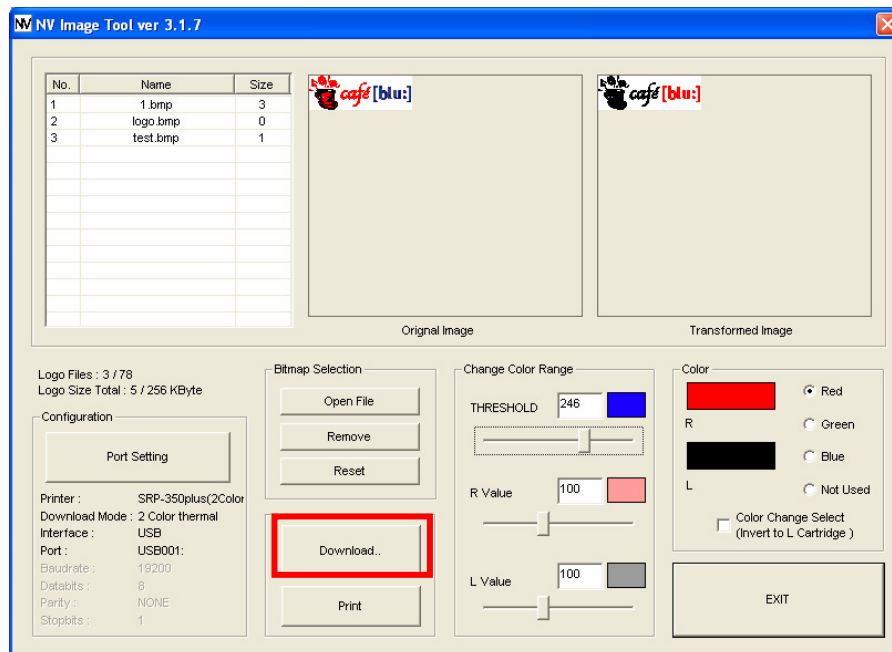
4-4 색상 변환

프린터가 2색 모드를 지원한다면 색상 변환 메뉴를 통하여 이미지의 색상 레벨을 수정할 수 있습니다.



4-5 이미지 다운로드

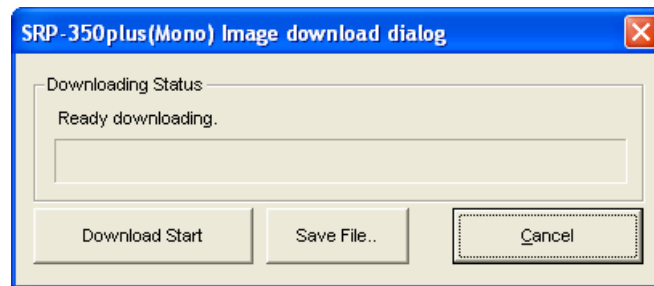
“Download” 버튼을 누르면 해당 모델에 따라 다운로드 화면이 표시됩니다.



4-5-1 Thermal Printer 모노 이미지 다운로드

- * 4.2절의 프린터 선택 부분에서 STP-103, STP-103II, STP-131, SRP-150, SRP-350, SRP-350N, SRP-350plus(Mono), SRP-350plusF(Mono), SRP-352plus(Mono), SRP-370(Mono), SRP-372(Mono) 중 하나를 선택했을 때 모노 이미지 다운로드 모드가 됩니다.
- * 모노 이미지 다운로드 명령어는 “FS q”를 사용합니다. 자세한 사항은 해당 모델의 명령어 매뉴얼을 참고 하시기 바랍니다.

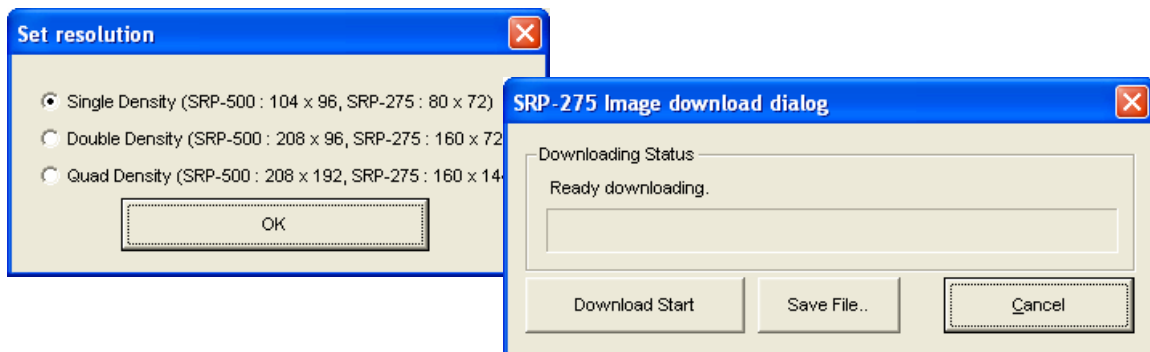
프린터에 저장되어 있던 모든 이미지를 삭제 후 새로운 이미지를 다운로드 합니다. 화면에 보여진 이미지 리스트 순서에 따라 번호가 매겨집니다.



4-5-2 Dot Printer 이미지 다운로드

- * 4.2절의 프린터 선택 부분에서 SRP-275, SRP-500 중 하나를 선택했을 때 Dot Printer 이미지 다운로드 모드가 됩니다.
- * Dot Printer 이미지 다운로드 명령어는 매크로 명령어인 “ESC g”와 비트 이미지 명령어인 “ESC *”를 사용합니다. 자세한 사항은 해당 모델의 명령어 매뉴얼을 참고하시기 바랍니다.

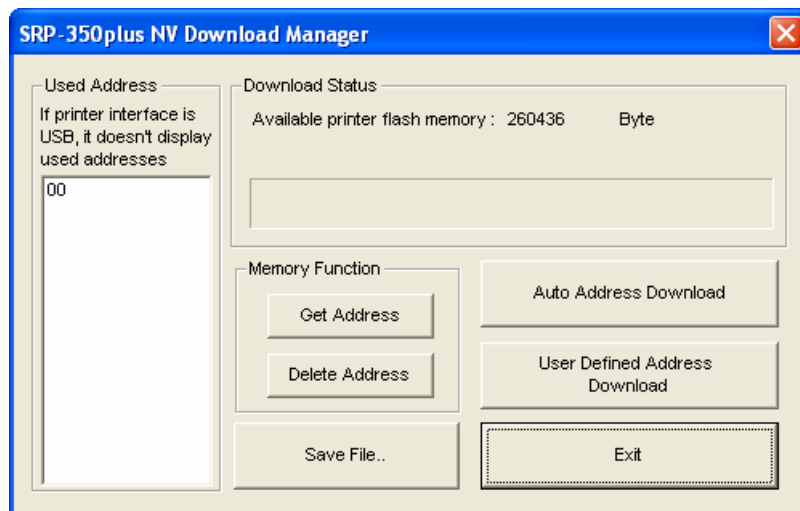
해당 프린터에 저장되어 있던 모든 이미지를 삭제 후 선택된 해상도 레벨에 맞는 이미지를 다운로드 합니다. 화면에 보여진 이미지 리스트 순서에 따라 번호가 매겨집니다.



4-5-3 Thermal Printer 컬러 이미지 다운로드

- * 4.2절의 프린터 선택 부분에서 SRP-350plus(2Color), SRP-350plusF(2Color), SRP-352plus(2Color), SRP-370(2Color), SRP-372(2Color) 중 하나를 선택했을 때 컬러 이미지 다운로드 모드가 됩니다.
- * 컬러 이미지 다운로드 명령어는 “GS 8 L”를 사용합니다. 자세한 사항은 해당 모델의 명령어 매뉴얼을 참고 하시기 바랍니다.

다운로드를 위해 이미지에 특정 주소를 정할 수 있습니다. 별도의 지정을 원하지 않는다면 “Auto Address Download” 버튼을 선택합니다. 다운로드 후 “Get Address” 버튼을 이용하여 현재 프린터에 저장된 이미지의 주소값을 가져올 수 있습니다.

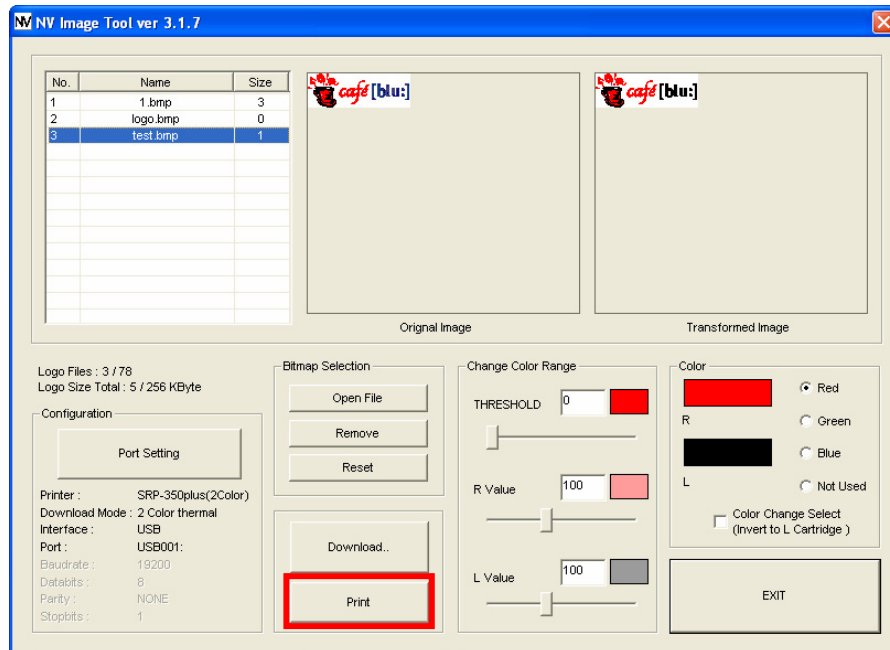


4-6 파일 저장

각 다운로드 대화상자에서 보이는 “Save File..” 버튼을 사용하여 컴퓨터에 파일형태로 저장할 수 있습니다.

4-7 이미지 인쇄

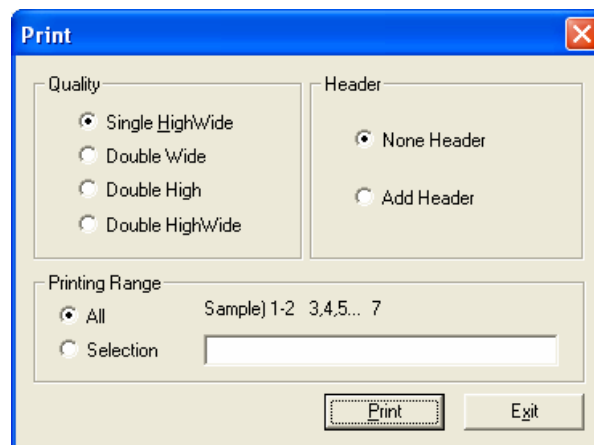
메인 화면의 **Print** 버튼을 사용하여 각 프린터 모델에 저장되어 있는 이미지를 출력 하여 테스트할 수 있습니다.



4-7-1 Thermal Printer 모노 이미지 인쇄

- * 4.2절의 프린터 선택 부분에서 STP-103, STP-103II, STP-131, SRP-150, SRP-350, SRP-350N, SRP-350plus(Mono), SRP-350plusF(Mono), SRP-352plus(Mono), SRP-370(Mono), SRP-372(Mono) 중 하나를 선택했을 때 모노 이미지 인쇄 모드가 됩니다.
- * 모노 이미지 인쇄 명령어는 “FS p”를 사용합니다. 자세한 사항은 해당 모델의 명령어 매뉴얼을 참고 하시기 바랍니다.

확대 옵션 및 인쇄 할 이미지의 번호를 선택하여 인쇄할 수 있습니다.



4-7-2 Dot Printer 이미지 인쇄

* 4.2절의 프린터 선택 부분에서 **SRP-275, SRP-500** 중 하나를 선택했을 때 **Dot Printer** 이미지 인쇄 모드가 됩니다.

* **Dot Printer** 이미지 인쇄 명령어는 매크로 명령어인 “**ESC g**”를 사용합니다. 자세한 사항은 해당 모델의 명령어 매뉴얼을 참고하시기 바랍니다.

저장되어 있는 모든 이미지가 인쇄됩니다.

4-7-3 Thermal Printer 컬러 이미지 인쇄

* 4.2절의 프린터 선택 부분에서 **SRP-350plus(2Color), SRP-350plusF(2Color), SRP-352plus(2Color), SRP-370(2Color), SRP-372(2Color)** 중 하나를 선택했을 때 컬러 이미지 인쇄 모드가 됩니다.

* 컬러 이미지 인쇄 명령어는 “**GS (L**”를 사용합니다. 자세한 사항은 해당 모델의 명령어 매뉴얼을 참고하시기 바랍니다.

현재 저장되어 있는 이미지 주소를 가져온 후 인쇄할 이미지 주소를 선택한 후 **Print** 버튼으로 인쇄를 합니다.

